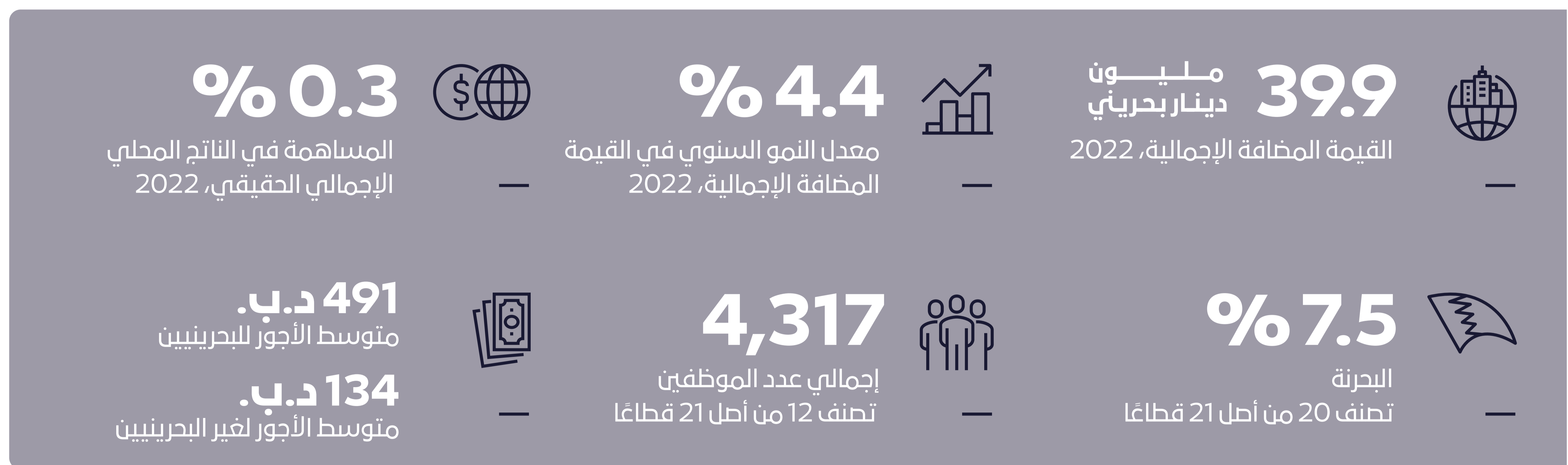


تتمتع مملكة البحرين بقطاع زراعي متنامي مزدهر والذي يشمل المحاصيل والإنتاج الحيواني، والغابات، وصيد الأسماك، والزراعة. وقد ركزت الدولة على الزراعة وصيد الأسماك لتحقيق الأمن الغذائي من خلال وضع إستراتيجية بعيدة المدى لتطوير هذه المجالات. كما حظيت البحرين على مدى السنوات بمكانة راسخة كمركز هام للتجارة، لتمييزها بوجود أشجار النخيل في البلاد. تشهد قطاع الزراعة في البلاد نموًا ملموسًا مع أنشطة غنية مثل حدائق الخضروات، ومزارع إنتاج الدواجن ومنتجات الألبان التي تفي باحتياجات المستهلك.



فرص القطاع والاتجاهات السائدة

01. زيادة التركيز على الزراعة المستدامة

زادت أهمية الزراعة المستدامة مع زيادة عدد السكان ونُدرة الموارد. وتعد الزراعة العمودية، والزراعة المائية، والزراعة الحضرية، وتدوير المحاصيل، ومكافحة الحشرات المتكاملة، والحراثة المحافظة، بعضًا من الممارسات التي تعزز جهود استدامة الزراعة.

02. الزراعة العضوية والمتخصصة

تساهم التغييرات الديموغرافية والتطورات التكنولوجية على تقديم ابتكارات جديدة في مجال الزراعة. فعلى سبيل المثال أدت التغييرات في أسلوب الحياة، والعادات الغذائية، والتفضيلات الغذائية إلى زيادة الطلب على المنتجات العضوية والمتخصصة مثل تلك الخالية من الألبان والغلوتين.

03. المحاصيل القادرة على التكيف مع تغير المناخ

إن تحقيق الأمن الغذائي العالمي وسط التغييرات المناخية يتطلب جهودًا بحثية مكثفة. ولا يزال هناك شكوك فيما يتعلق بمرونة النباتات والتربة والميكروبات في مواجهة تغير المناخ. ويتطلب الأمر إجراء بحوث لاستخدام وتشجيع زراعة المحاصيل القادرة على التكيف مع تغير المناخ للتخفيف من مخاطر المناخ وإحلال الواردات.

04. معالجة الأغذية وتعبئتها

العمل على ربط المزارعين بالشركات يمكن أن يوفر طول التعبئة والتغليف والعلامات التجارية المصممة حسب احتياجاتهم الخاصة. وكذلك توجد فرص مربحة من استخدام المنتجات الثانوية والنفايات الناتجة عن إنتاج الغذاء وتحويلها إلى منتجات جاهزة للتصدير، بما في ذلك المعالجة القائمة على الزراعة التي توفر مركبات غذائية ذات قيمة مثل البروتينات والدهون والنشا والألياف الغذائية. كما يمكن تحويل المنتجات الثانوية الغذائية مثل النخالة والبذور والقشور وقشور الفاكهة إلى منتجات أو أغذية قابلة للتسويق.

05. تربية الأحياء المائية

تتمتع البحرين بإمكانات جيدة لاستزراع الأسماك، وذلك مع الأخذ في الاعتبار المزايا التي يوفرها مناخها وموقعها وسوقها. كما توفر البلاد العديد من أنشطة الاستزراع المائي، ويمكن استزراع مجموعة واسعة من الأنواع المائية. وتستطيع البحرين الاستفادة من سوق إنتاج أعلاف الأسماك مع العلم بأن المملكة العربية السعودية هي الدولة الوحيدة حاليًا التي تنتج أعلاف الأسماك في دول مجلس التعاون الخليجي.

06. الرقمنة والتحليلات المتقدمة

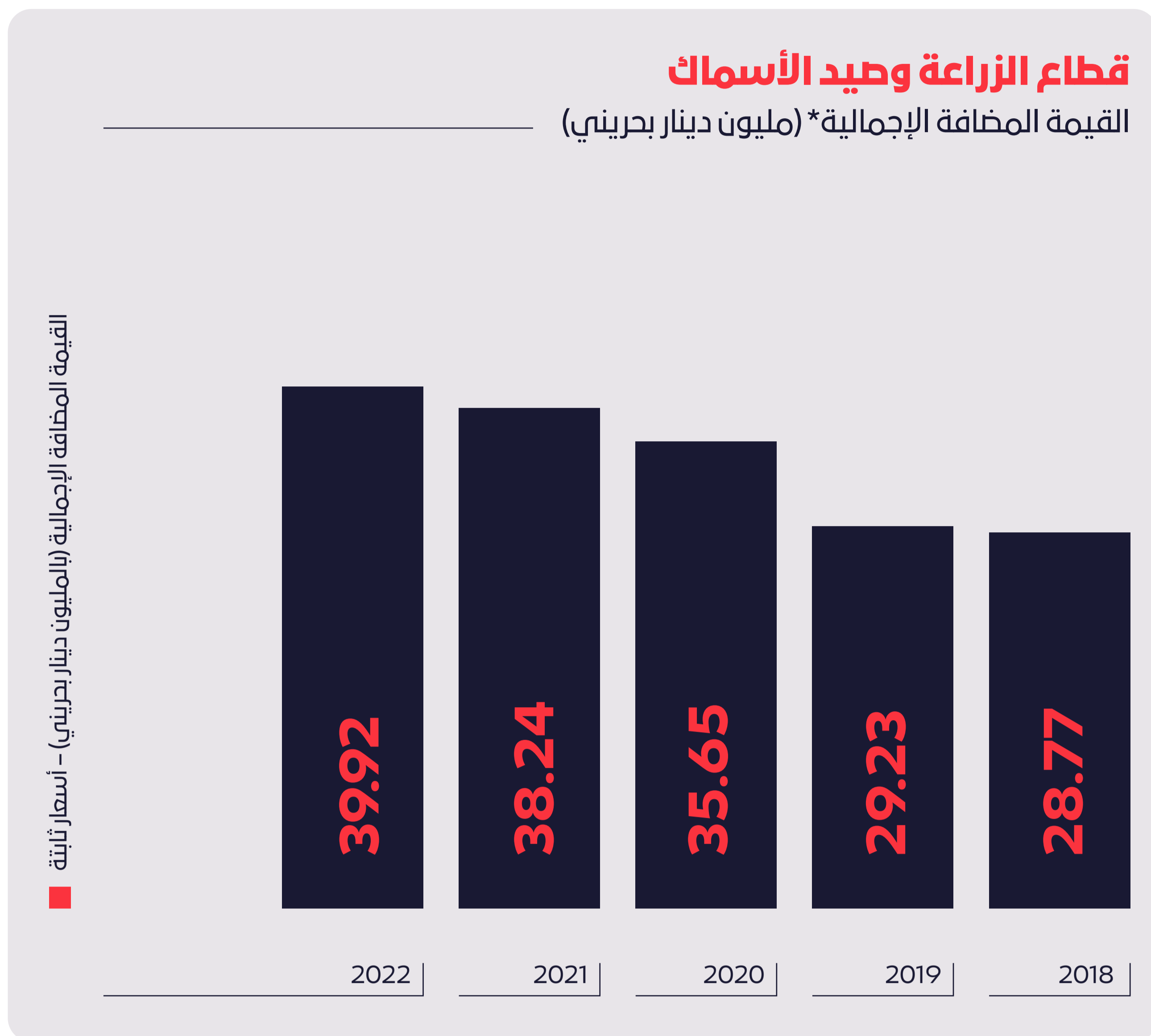
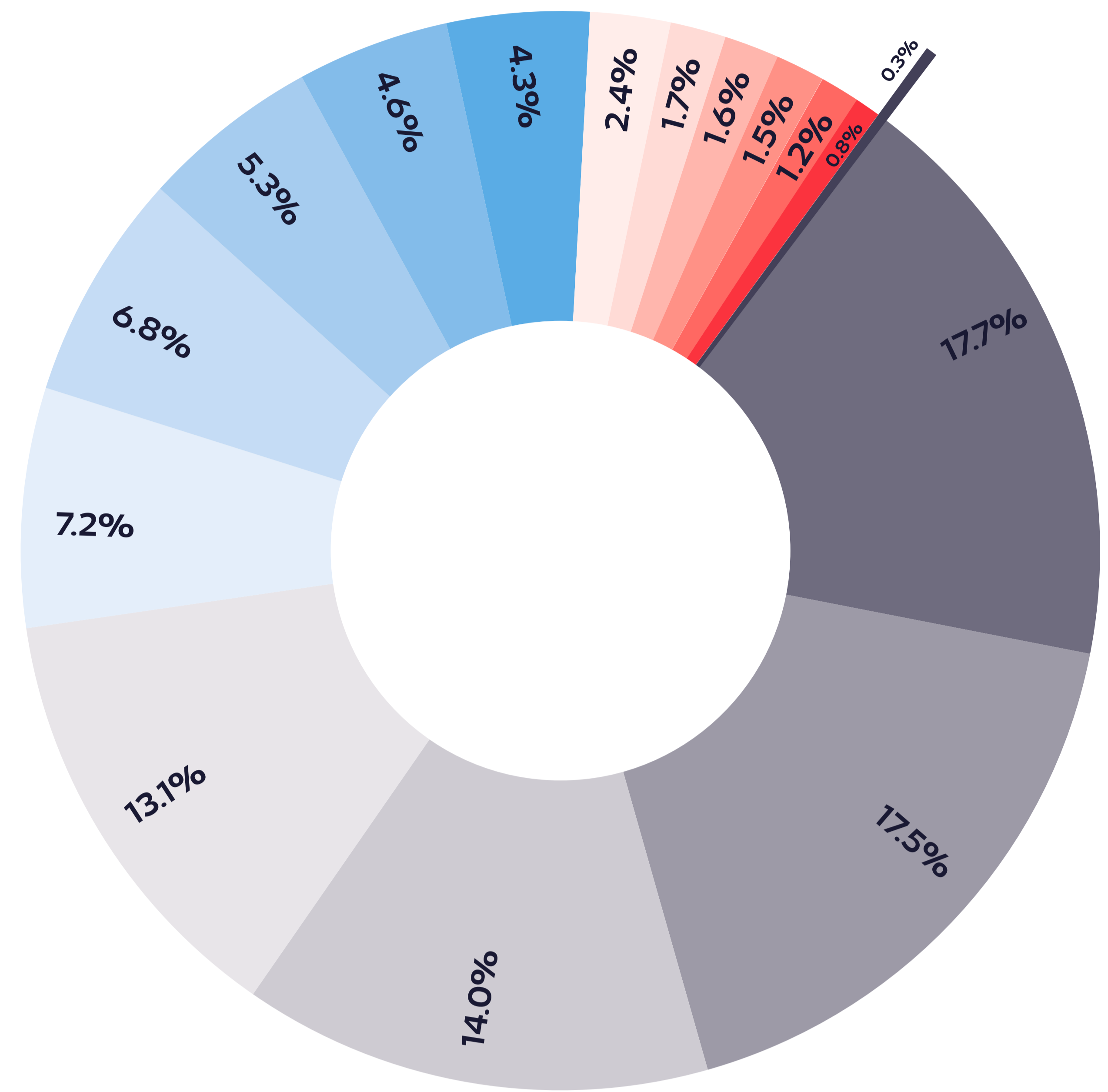
يجب أن يتبنى القطاع أعلى مستويات الرقمنة بما يواكب تزايد الطلب على الأغذية. وهذا يعني استخدام التكنولوجيا المتطورة مثل الذكاء الاصطناعي والتحليلات وأجهزة الاستشعار المتصلة، وذلك بهدف زيادة العائدات، وتحسين كفاءة استخدام الموارد، وتعزيز الاستدامة والمرونة في عملية زراعة المحاصيل.

المؤشرات الاقتصادية لقطاع الزراعة

الحسابات الوطنية لهيئة المعلومات والحكومة الإلكترونية (IGA)، الربع الرابع من عام 2022

مساهمة قطاع الزراعة وصيد الأسماك في الناتج المحلي الإجمالي الحقيقي

(نسبة مئوية، الربع الرابع من عام 2022)



القيمة المضافة الإجمالية لكل شركة

(دينار بحريني، الربع الرابع من عام 2022)

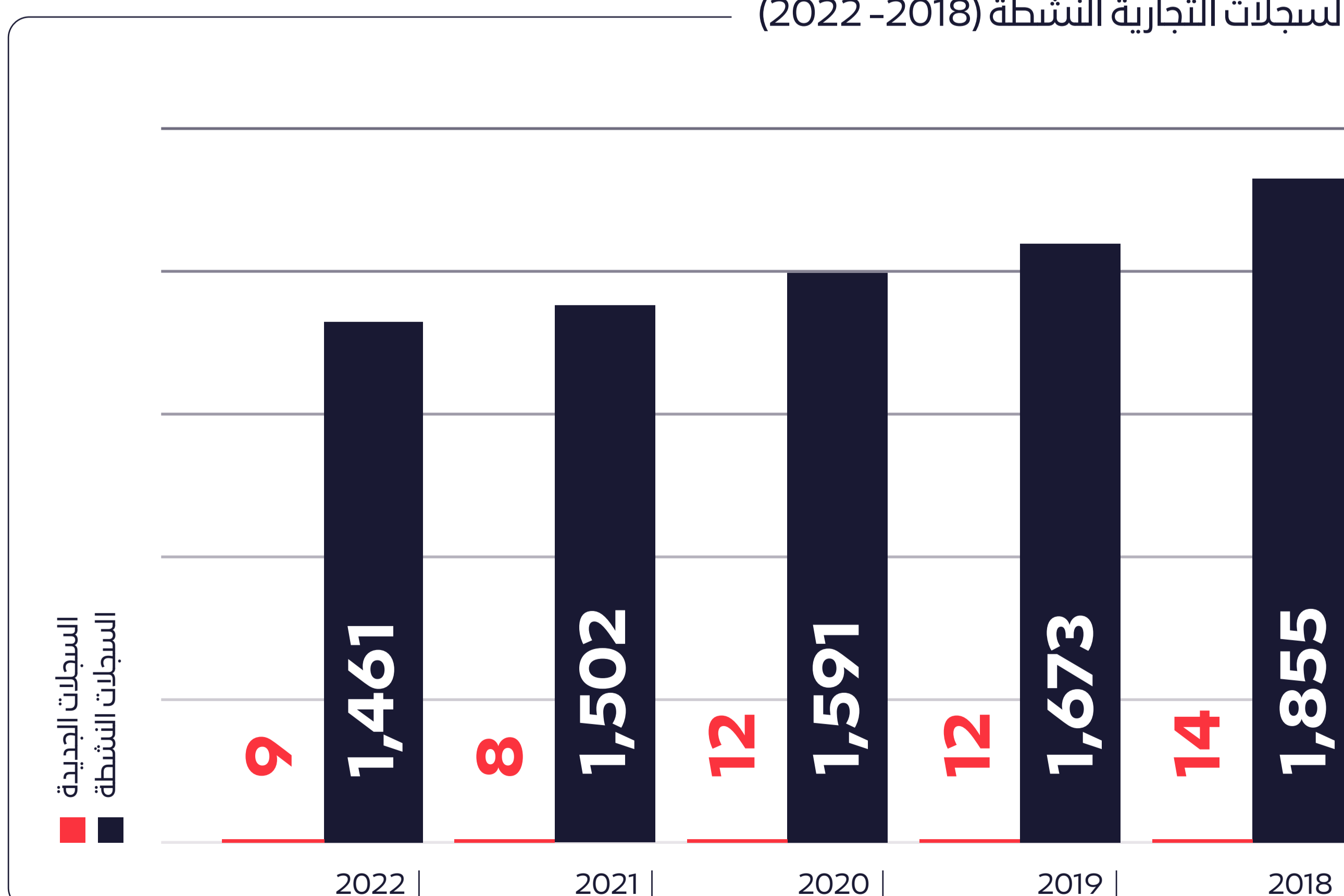


4.3%	أنشطة التجارة	17.7%	التعدين واستغلال المحاجر
2.4%	التعليم الخاص	17.5%	الخدمات المالية
1.7%	الفنادق والمطاعم	14.0%	الصناعة التحويلية
1.6%	الخدمات الاجتماعية والشخصية الأخرى	13.1%	الخدمات الحكومية
1.5%	الكهرباء والماء	7.2%	التشييد
1.2%	الرعاية الصحية الخاصة	6.8%	النقل والاتصالات
0.8%	أخرى**	5.3%	العقارات والأعمال
0.3%	الزراعة وصيد الأسماك	4.6%	طاقفي الضرائب على المنتجات

* القيمة المضافة الإجمالية (GVA) هي مقياس لقيمة السلع والخدمات المنتجة في مجال أو صناعة أو قطاع من اقتصاد معين.
** أخرى: تشمل المؤسسات الخاصة غير الربحية، والأسر التي تضم أفراداً عاملين.

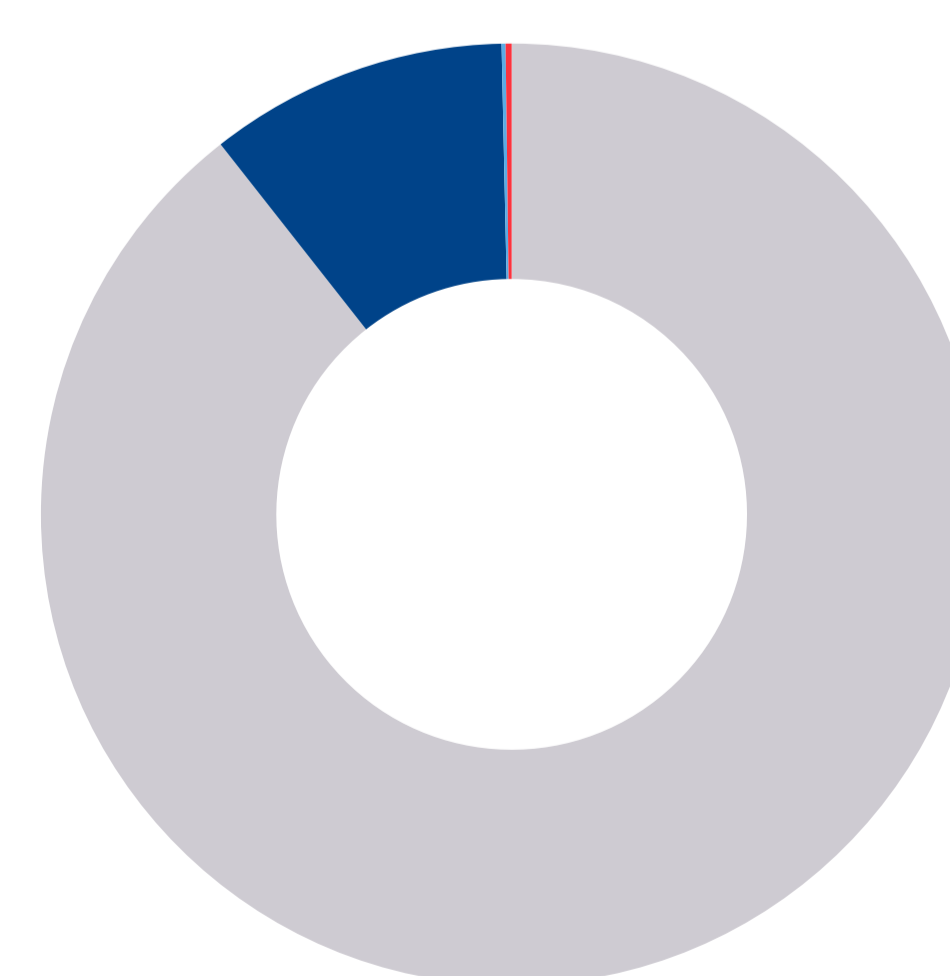
قطاع الزراعة

السجلات التجارية النشطة (2018-2022)



قطاع الزراعة

حسب حجم المؤسسة (النسبة المئوية، الربع الرابع من 2022)



1,306	متناهية الصغر	(% 89)
150	المتوسطة	(% 10)
2	الكبيرة	(% 0)
3	المتوسطة	(% 0)

مؤسسات قطاع الزراعة

هيئة تنظيم سوق العمل (LMRA) الربع الرابع من عام 2022 - مؤشرات سوق العمل البحري (BLMI)

1,461

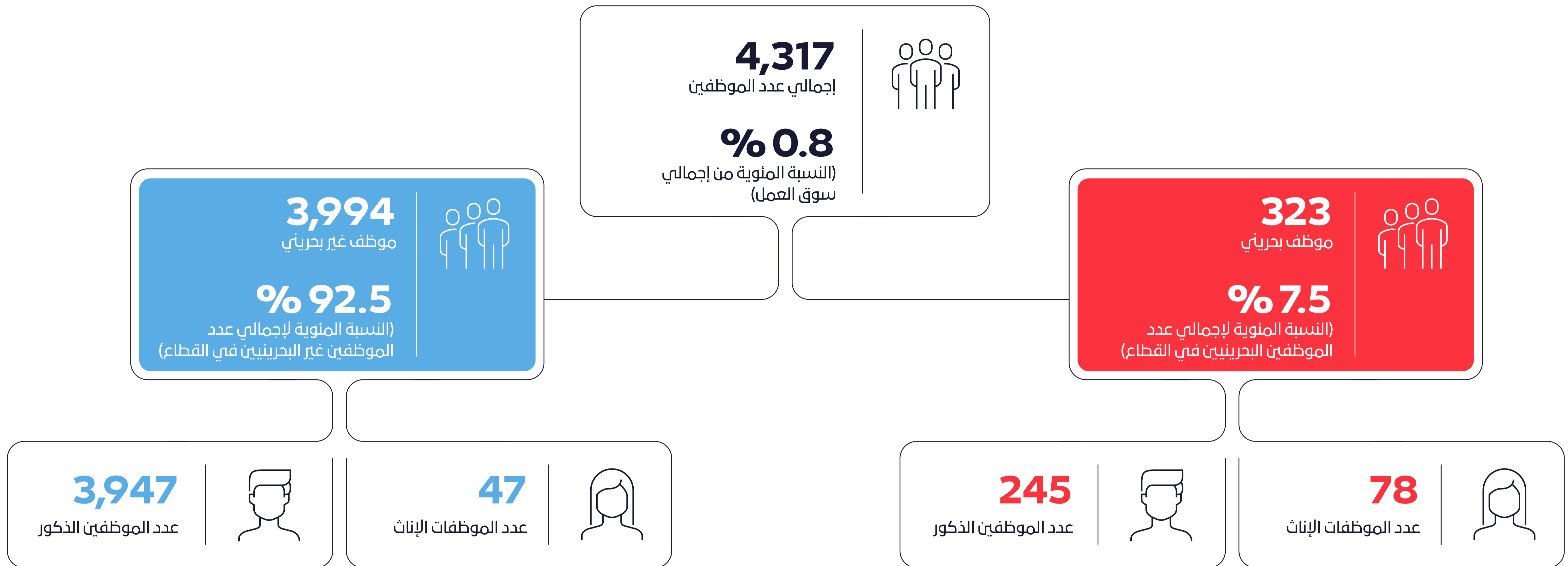
سجل تجاري نشط

2%

من إجمالي السجلات التجارية النشطة في البحرين

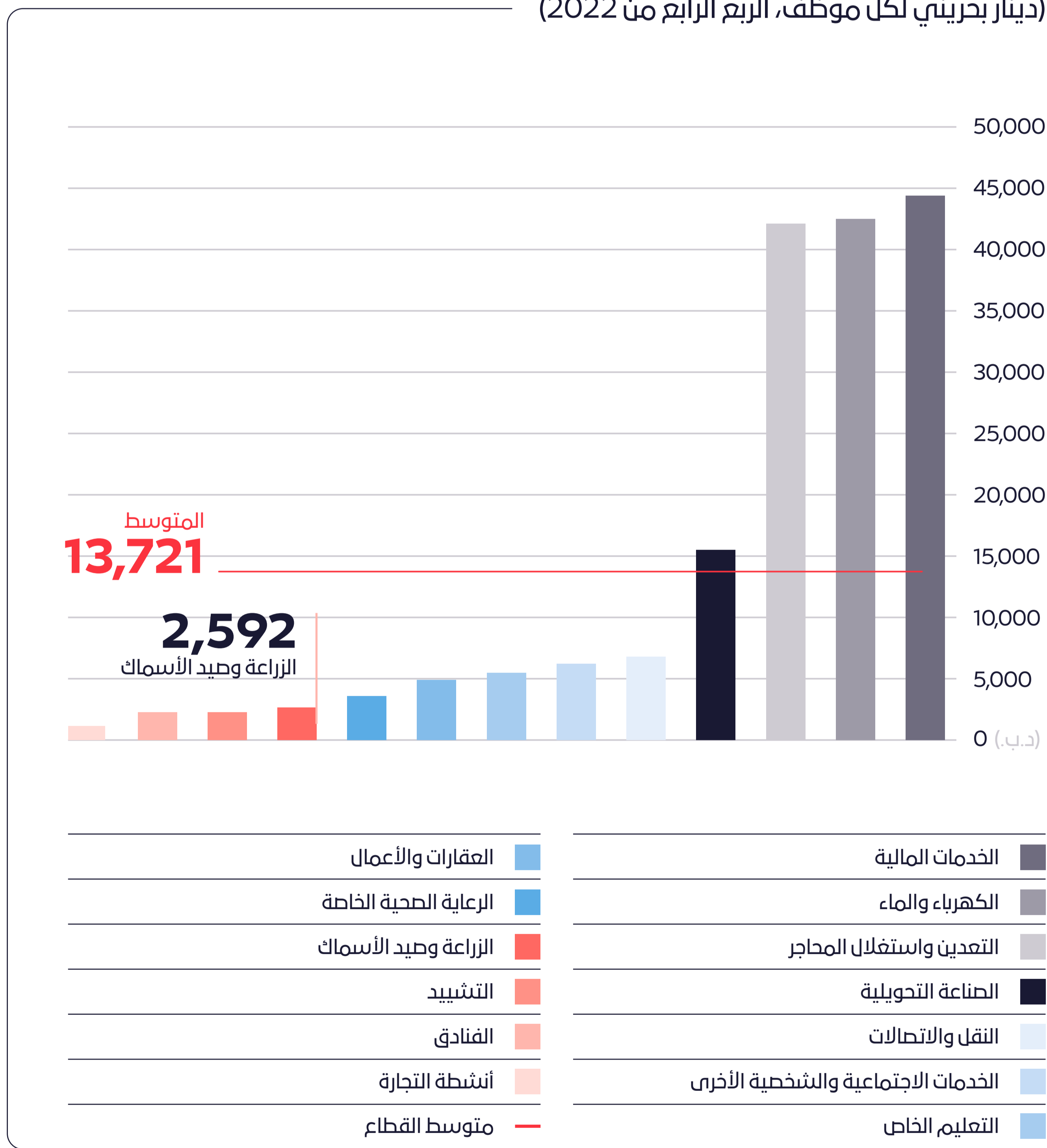
التوظيف بقطاع الزراعة

هيئة تنظيم سوق العمل (LMRA)، الربع الرابع من عام 2022 - مؤشرات سوق العمل البحريني (BLMI)
الحسابات الوطنية لهيئة المعلومات والحكومة الإلكترونية (iGA)



قطاع الزراعة

إنتاجية العمل حسب القطاع
(دينار بحريني لكل موظف، الربع الرابع من 2022)



قطاع الزراعة

الموظفون حسب الجنسية (2018 - 2022)

