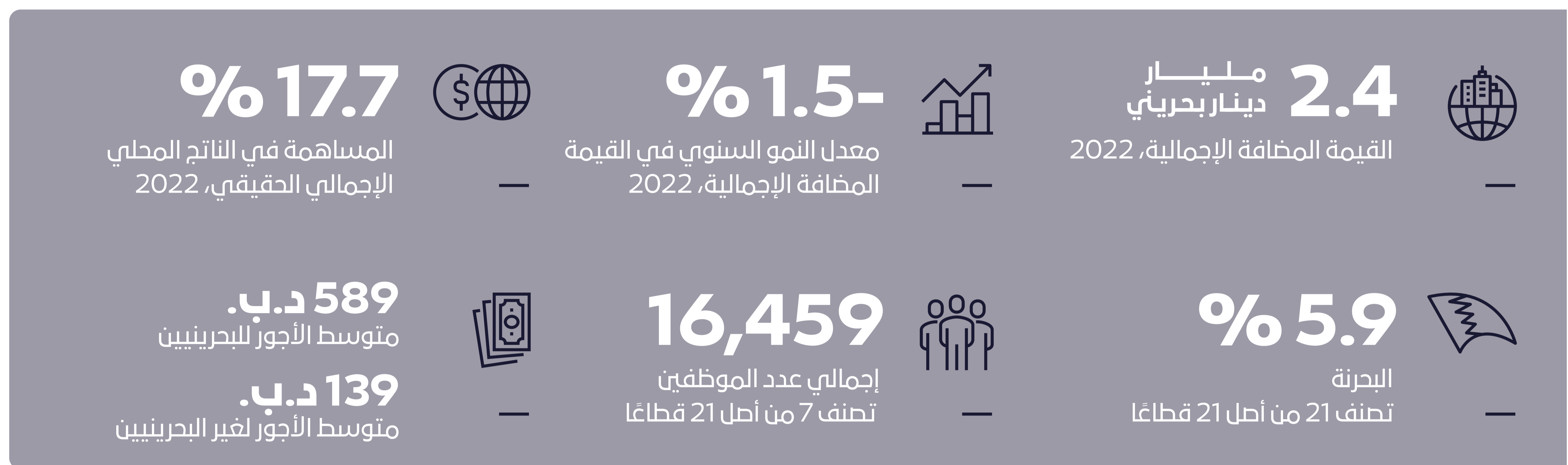


يعد قطاع التعدين واستغلال المحاجر أكبر قطاع في الاقتصاد البحريني، حيث ساهم بنسبة 17.7% في الناتج المحلي الإجمالي الحقيقي في عام 2022، بينما يشكل قطاع البترول الخام والغاز الطبيعي المحركين الرئيسيين له. وقد بلغت القيمة المضافة الإجمالية للصناعة 2.366 مليار دينار بحريني في عام 2022. يضم القطاع 2.9% من إجمالي القوى العاملة في القطاع الخاص مع نسبة بخرنة تبلغ 5.9%.



فرص القطاع والاتجاهات السائدة

01. الأتمتة والروبوتات

يزداد استخدام الأتمتة والروبوتات بشكل كبير في قطاع التعدين واستغلال المحاجر، حيث تساهم في تعزيز الكفاءة، وخفض التكاليف، وتحسين السلامة. على سبيل المثال، يمكن تشغيل الحفارات ذاتية القيادة بدون تدخل بشري، مما يقلل من مخاطر الحوادث ويسهم في زيادة الإنتاجية.

02. الذكاء الاصطناعي

يمكن استخدام الذكاء الاصطناعي لتحليل البيانات التي يتم تجميعها خلال عمليات التعدين واستغلال المحاجر، مما يعزز الأداء ويساعد على تحسين عملية اتخاذ القرار. على سبيل المثال، يمكن الاستفادة من الذكاء الاصطناعي في تحسين أنماط الحفر، مما يسفر عن إتمام عمليات الاستخراج بكل كفاءة، والحد من مخاطر الحوادث والإصابات.

03. الطائرات المسيّرة (الدرونز)

يمكن استخدام الطائرات المسيّرة لجمع البيانات عن عمليات التعدين واستغلال المحاجر، مما يوفر معلومات عن الأداء في الوقت المناسب، وضمان السلامة وحماية البيئة. كما يمكن استخدامها أيضًا في خلق نماذج ثلاثية الأبعاد لمواقع التعدين، وتحسين عمليات التخطيط، وخفض أخطار الحوادث.

04. التكنولوجيا القابلة للارتداء

تساعد التكنولوجيا القابلة للارتداء مثل الخوذات والسترات الذكية على تحسين مستويات السلامة من خلال متابعة المؤشرات الأساسية للعمال، وتنبه المشرفين في حالات الطوارئ. كما يمكن استخدامها أيضًا في تتبع حركة العمال ومنعهم من دخول المناطق الخطرة.

05. إنترنت الأشياء

يمكن استخدام إنترنت الأشياء في متابعة والتحكم في معدات التعدين واستغلال المحاجر، ومن ثم تعزيز الأداء وخفض وقت توقف المعدات. كما يمكن استخدامها أيضًا في متابعة العوامل البيئية مثل جودة الهواء ومستويات الصوت لتحسين السلامة وخفض التأثير البيئي.

06. الواقع الافتراضي والمعزز

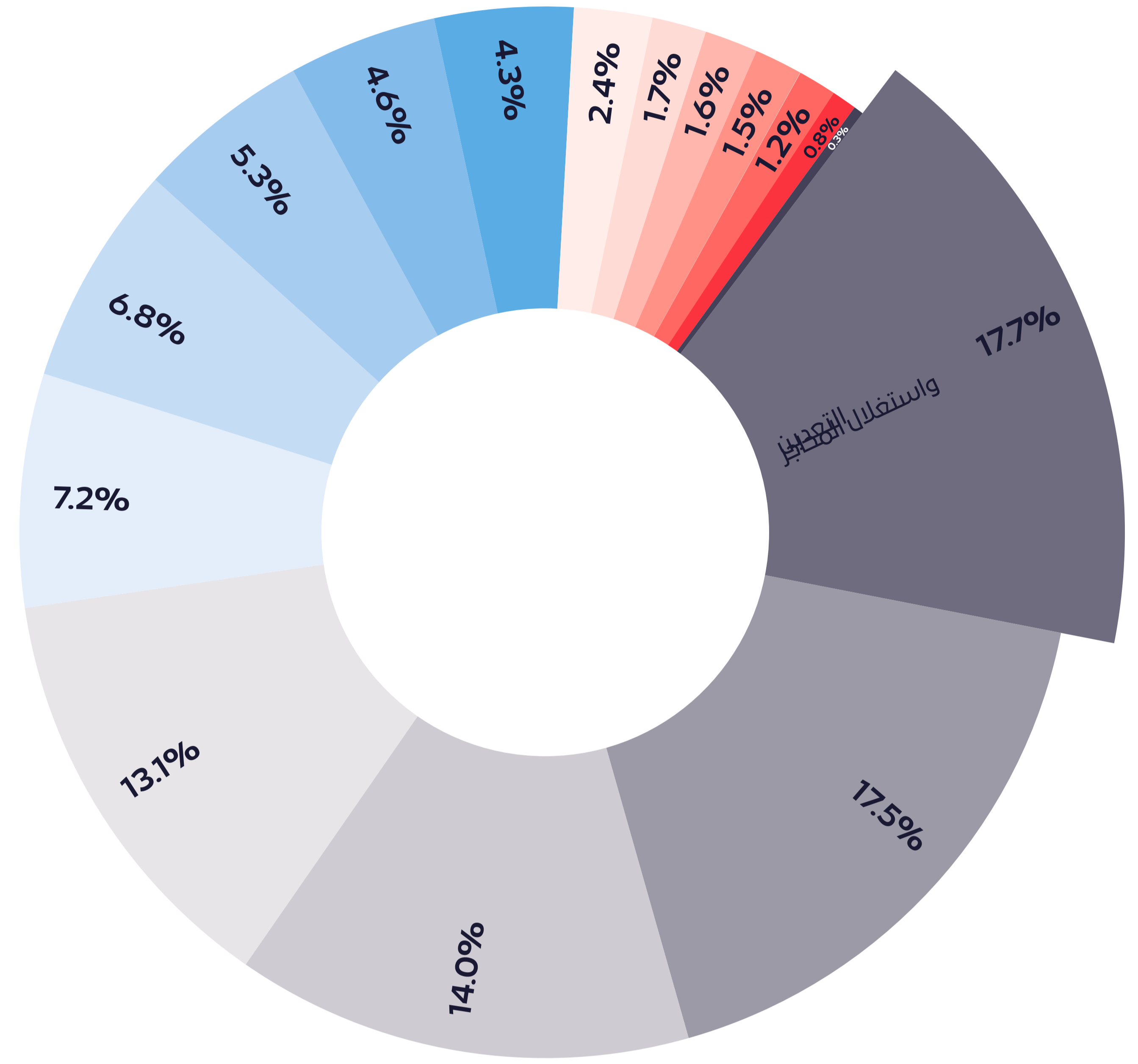
يمكن استخدام الواقع الافتراضي والمعزز في أغراض التدريب، مما يتيح للعمال التدريب على معدات التشغيل والتعامل مع حالات الطوارئ في بيئة محاكاة آمنة.

المؤشرات الاقتصادية لقطاع التعدين والمحاجر

الحسابات الوطنية لهيئة المعلومات والحكومة الإلكترونية (IGA)، الربع الرابع من عام 2022

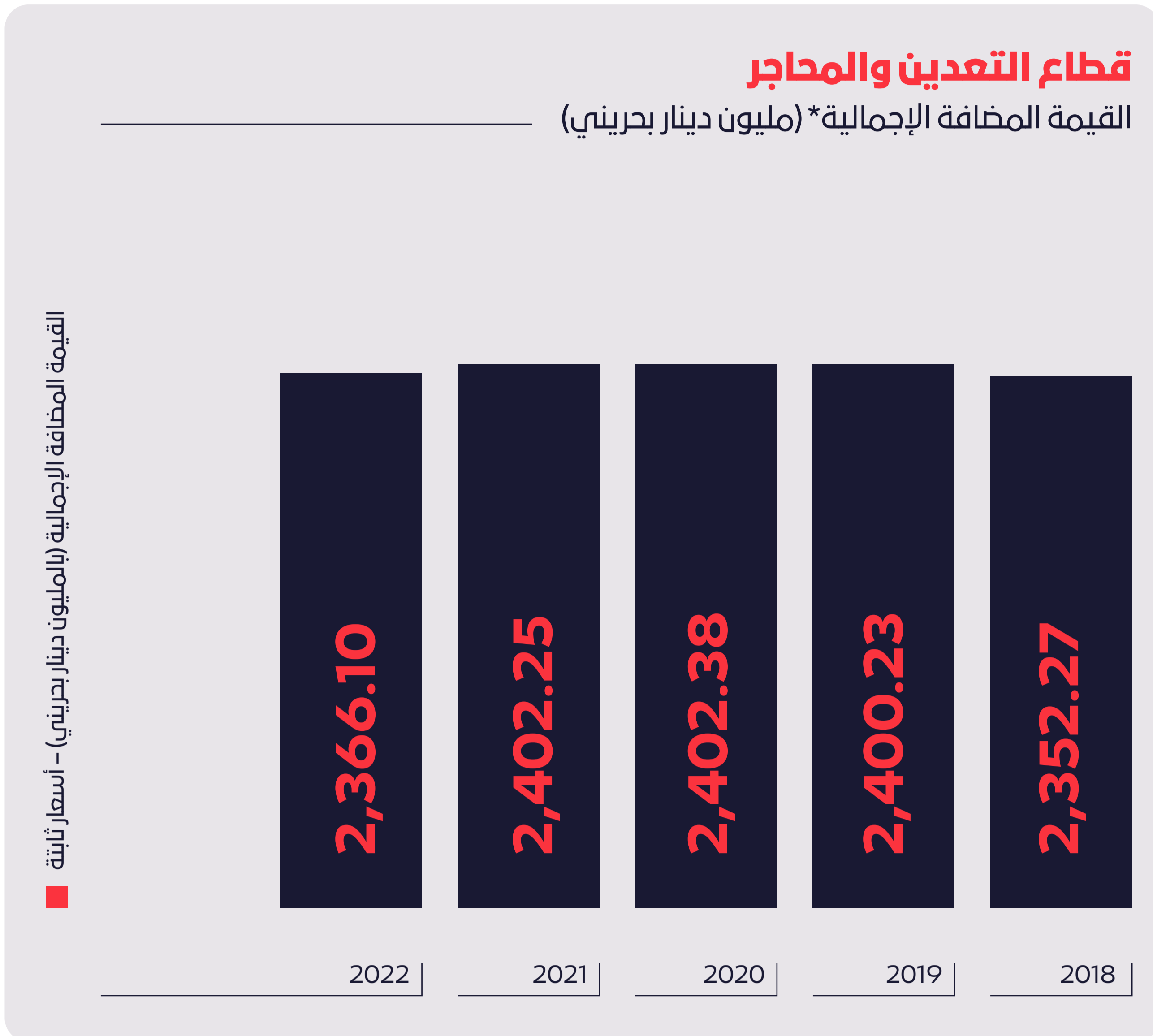
مساهمة قطاع التعدين والمحاجر في الناتج المحلي الإجمالي الحقيقي

(نسبة مئوية، الربع الرابع من عام 2022)



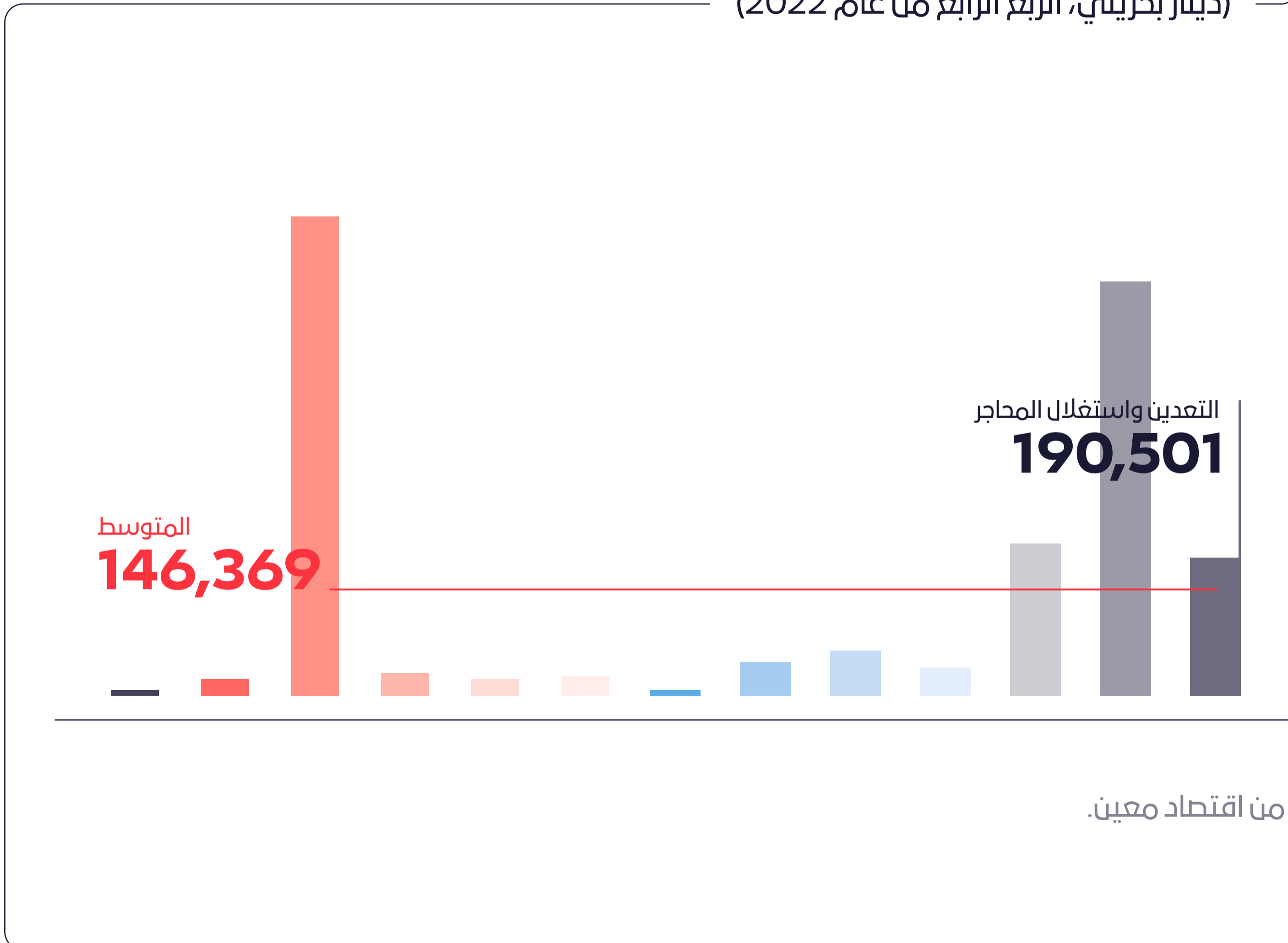
قطاع التعدين والمحاجر

القيمة المضافة الإجمالية* (مليون دينار بحريني)



القيمة المضافة الإجمالية لكل شركة

(دينار بحريني، الربع الرابع من عام 2022)

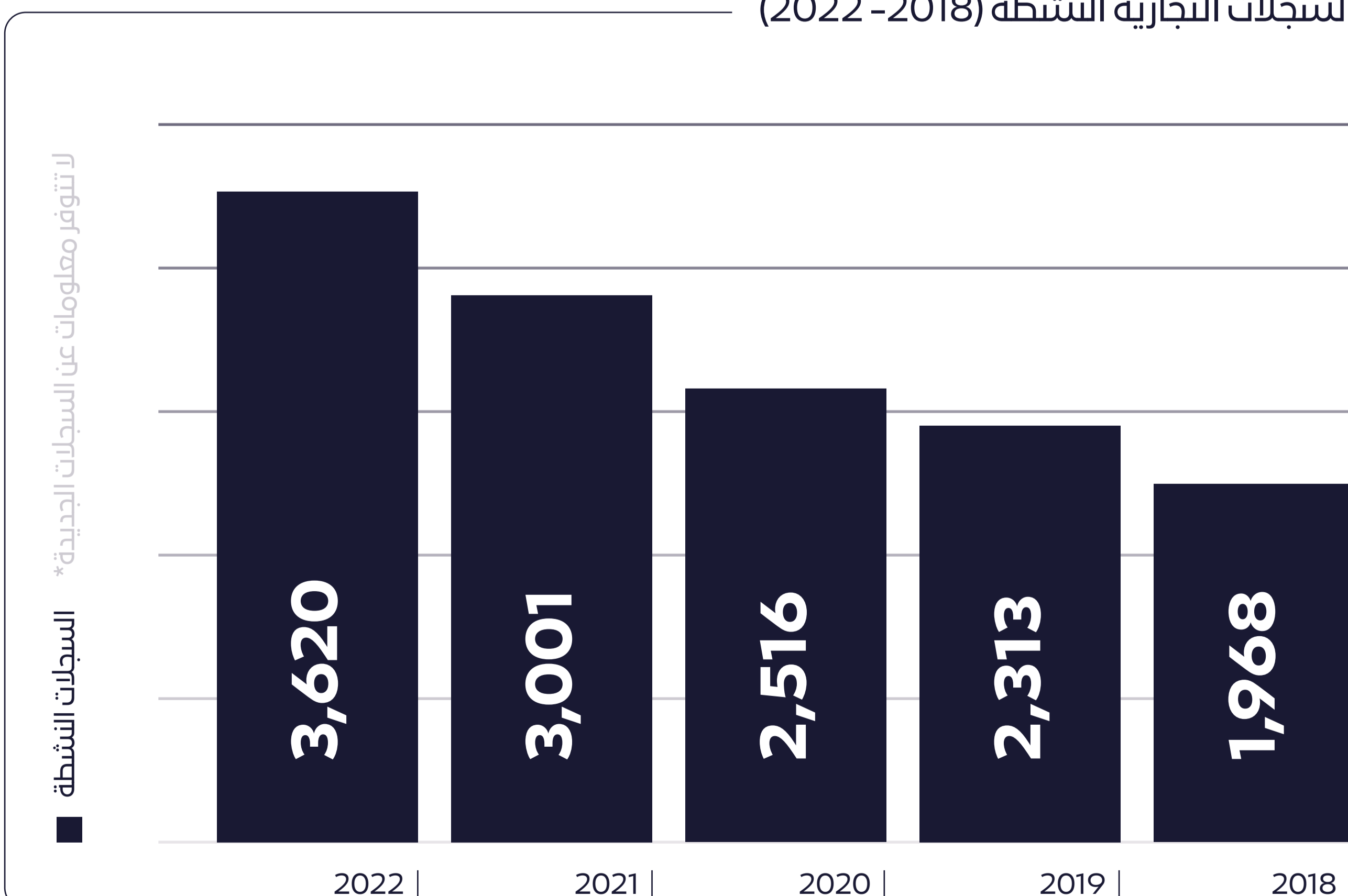


4.3%	أنشطة التجارة	17.7%	التعدين واستغلال المحاجر
2.4%	التعليم الخاص	17.5%	الخدمات المالية
1.7%	الفنادق والمطاعم	14.0%	الصناعة التحويلية
1.6%	الخدمات الاجتماعية والشخصية الأخرى	13.1%	الخدمات الحكومية
1.5%	الكهرباء والماء	7.2%	التشييد
1.2%	الرعاية الصحية الخاصة	6.8%	النقل والاتصالات
0.8%	أخرى**	5.3%	العقارات والأعمال
0.3%	الزراعة وصيد الأسماك	4.6%	طاقفي الضرائب على المنتجات

* القيمة المضافة الإجمالية (GVA) هي مقياس لقيمة السلع والخدمات المنتجة في مجال أو صناعة أو قطاع من اقتصاد معين.
** أخرى: تشمل المؤسسات الخاصة غير الربحية، والأسر التي تضم أفراداً عاملين.

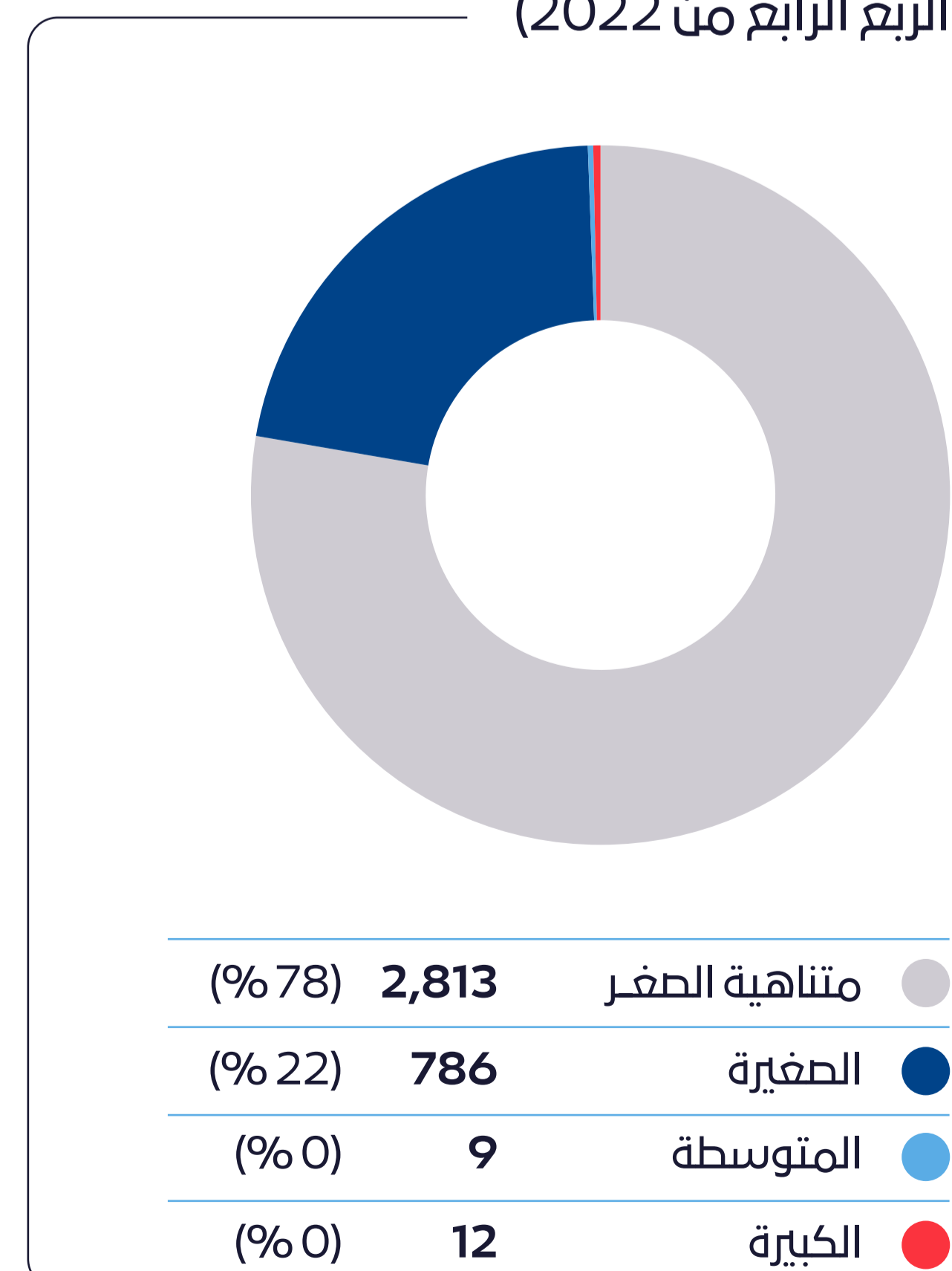
قطاع التعدين والمحاجر

السجلات التجارية النشطة (2018-2022)



قطاع التعدين والمحاجر

حسب حجم المؤسسة (النسبة المئوية، الربع الرابع من 2022)



مؤسسات قطاع التعدين والمحاجر

هيئة تنظيم سوق العمل (LMRA) الربع الرابع من عام 2022 - مؤشرات سوق العمل البحري (BLMI)

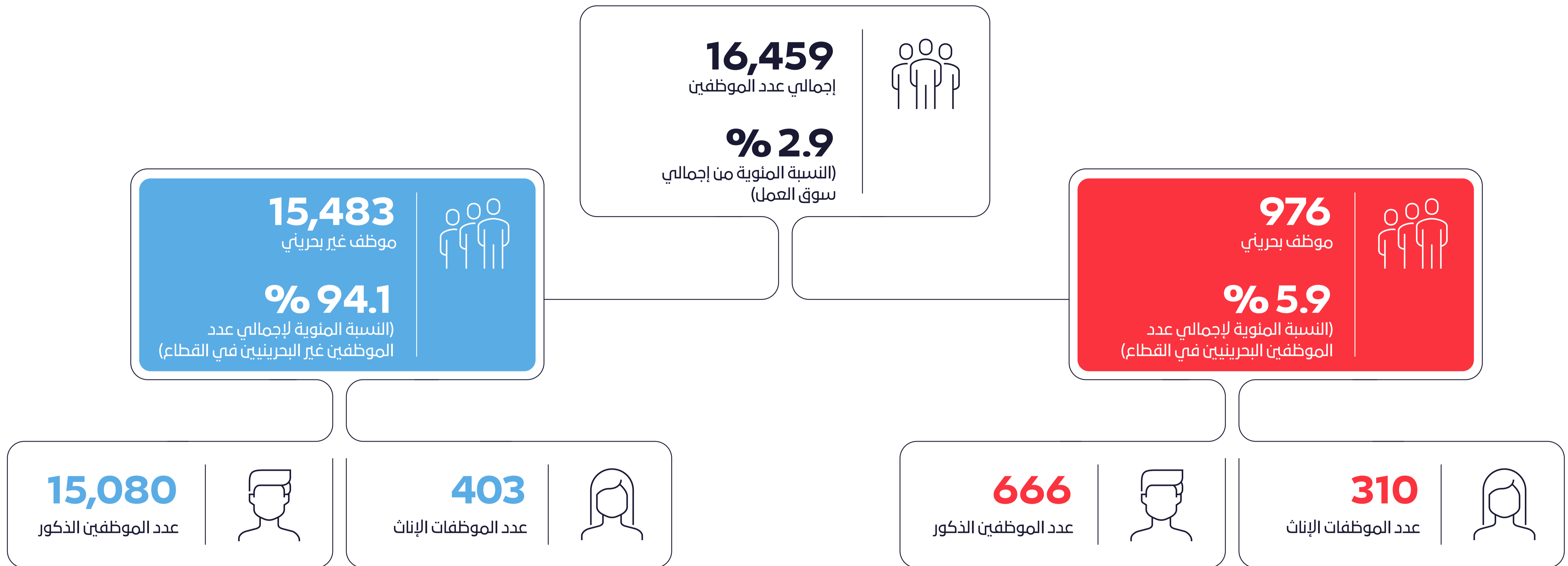
3,620
سجل تجاري نشط

5%

من إجمالي السجلات التجارية النشطة في البحرين

التوظيف بقطاع التعدين والمحاجر

هيئة تنظيم سوق العمل (LMRA)، الربع الرابع من عام 2022 - مؤشرات سوق العمل البحريني (BLMI) الحسابات الوطنية لهيئة المعلومات والحكومة الإلكترونية (iGA)

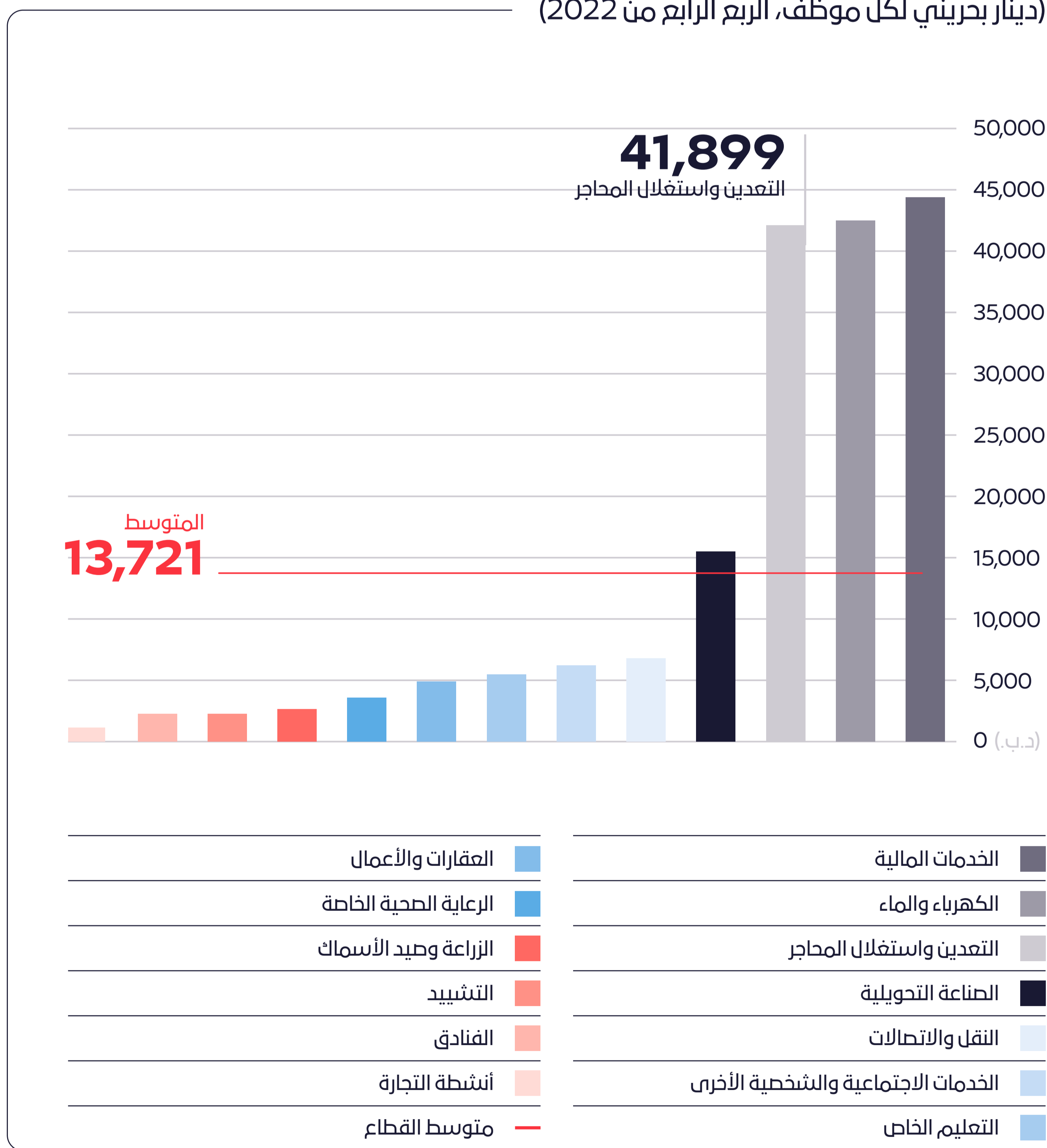


* البيانات مستخرجة من هيئة تنظيم سوق العمل BLMI، جدول 6. عدد العاملين حسب الجنس والجنسية (بحريني وغير بحريني) والنشاط الاقتصادي: 2022 ديسمبر

قطاع التعدين واستغلال المحاجر

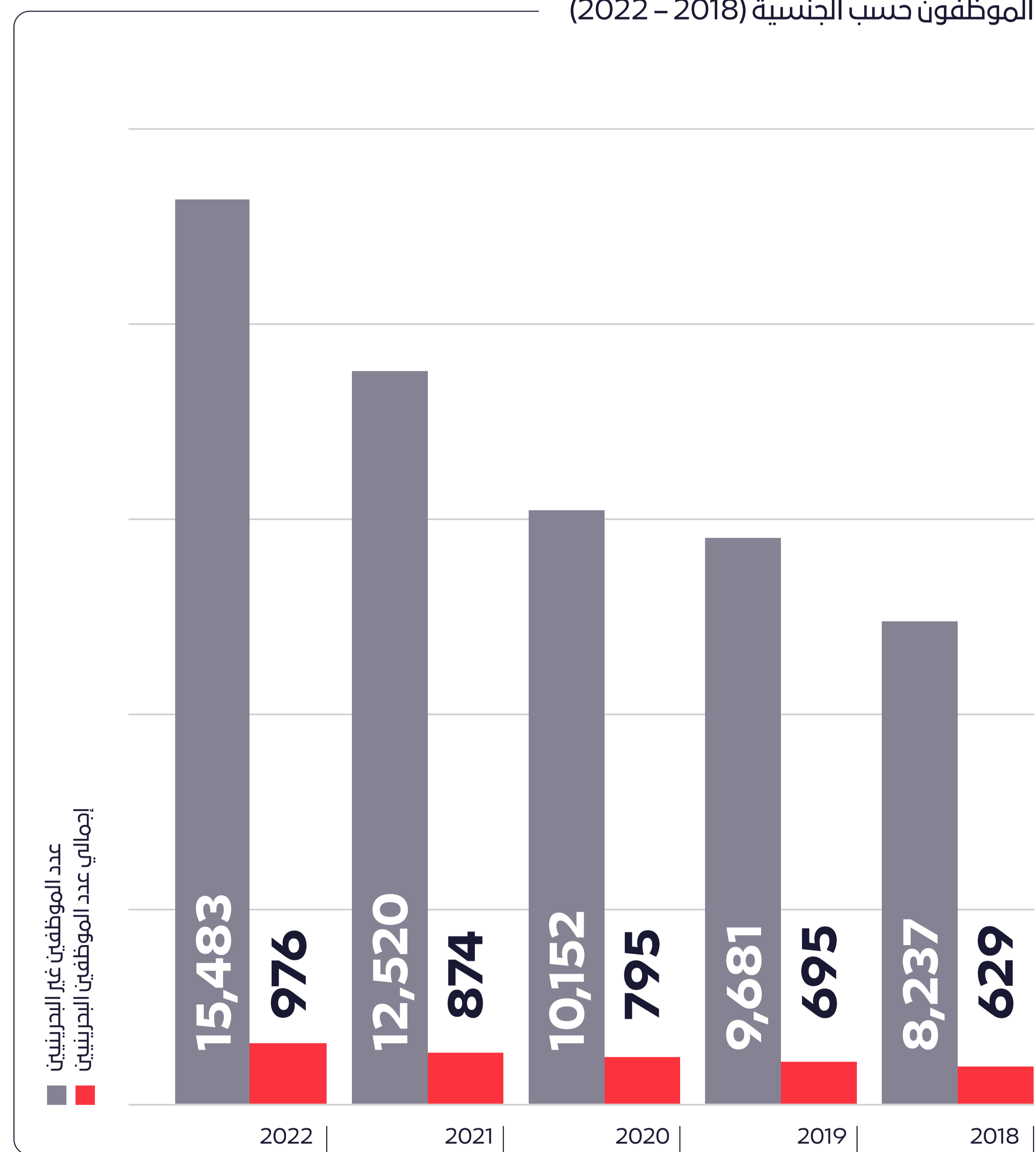
إنتاجية العمل حسب القطاع

(دينار بحريني لكل موظف، الربع الرابع من 2022)



قطاع التعدين واستغلال المحاجر

الموظفون حسب الجنسية (2018 - 2022)



تم إعداد هذا التقرير من قبل صندوق العمل (تمكين) باستخدام مصادر يعتقد أنها موثوقة ودقيقة، ولا تقدم تمكين أي تعهدات أو ضمانات من أي نوع سواء كانت صريحة أو ضمنية وذلك فيما يتعلق بدقة أو صلاحية أو موثوقية أو استيفاء أية معلومات أو بيانات تم الإشارة إليها في هذا التقرير.